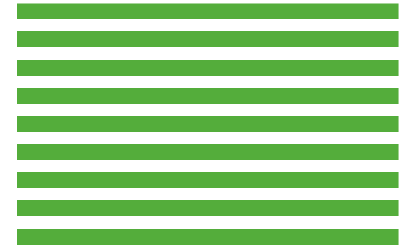


# BULLETIN TRIMESTRIEL

RESEAU DE PIEGEAGE - FRANCE - 2026/2027

N° 1 | janvier-mars 2026



## REDACTEURS

Alexandre Albo, Pachka Hammami, Claire Garros (Cirad, UMR ASTRE) et Floriane Boucher (GDS France)

## LE RESEAU EN CHIFFRES



❖ 21 départements



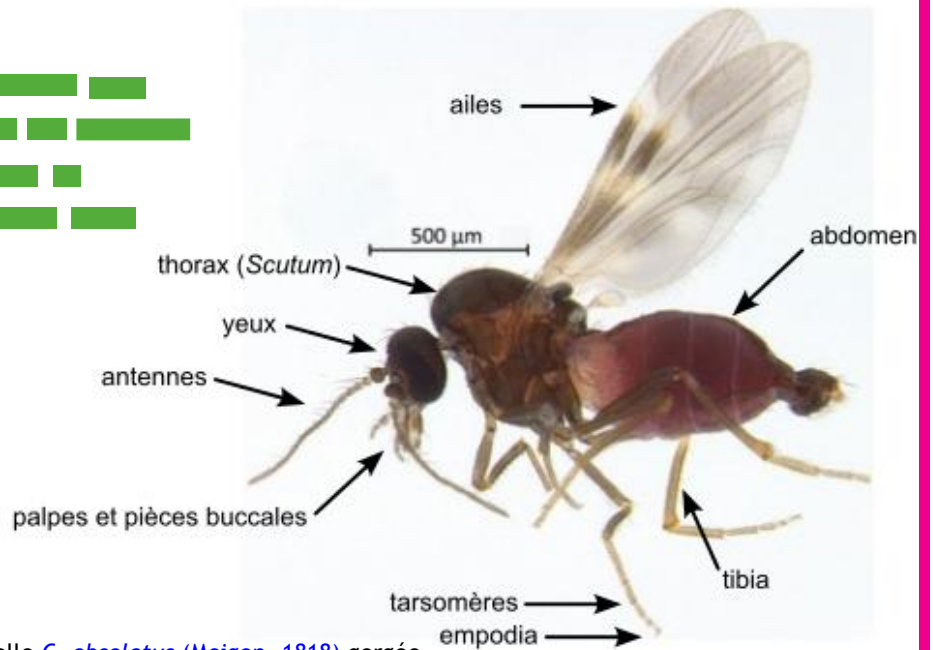
❖ 5 dates de capture  
❖ 91 piégeages



❖ 12 217 *Culicoides*  
❖ Au moins 4 espèces identifiées  
❖ 1<sup>ers</sup> *Culicoides* collectés le 20 janv.

## CONTACTS CIRAD

[alexandre.albo@cirad.fr](mailto:alexandre.albo@cirad.fr)  
[claire.garros@cirad.fr](mailto:claire.garros@cirad.fr)  
[pachka.hammami@cirad.fr](mailto:pachka.hammami@cirad.fr)



Femelle *C. obsoletus* (Meigen, 1818) gorgée  
© [doi:10.3752/cjai.2023.509](https://doi.org/10.3752/cjai.2023.509)

## CONTEXTE


Après 2 campagnes de surveillance des populations de *Culicoides*, entre 2009-2012 et 2015-2018, mandatées par la Direction Générale de l'Alimentation, une nouvelle campagne de piégeage a débuté en janvier 2026 pour deux ans (2026-2027). Cette initiative, coordonnée par GDS France et le Cirad, répond à la recrudescence des vagues épizootiques de Fièvre Catarrhale Ovine (FCO) et à la récente introduction de la Maladie Hémorragique Epizootique (MHE) en France.

L'objectif de cette 3<sup>e</sup> campagne est de constituer un nouveau jeu de données sur les variations d'abondance de *Culicoides* dans l'espace et dans le temps à l'échelle de la France. Les récentes émergences laissent suspecter une activité vectorielle à la fois plus précoce et plus intense en pleine saison. L'analyse des captures permettra de vérifier cette hypothèse et de déterminer si ces modifications sont attribuables au changement climatique. Par ailleurs, l'intégration de ce jeu de données à celui de la campagne 2009-2012 permettra d'enrichir et de consolider nos modèles prédictifs afin d'alimenter un outil de vigilance à destination des éleveurs et des gestionnaires de la santé animale.

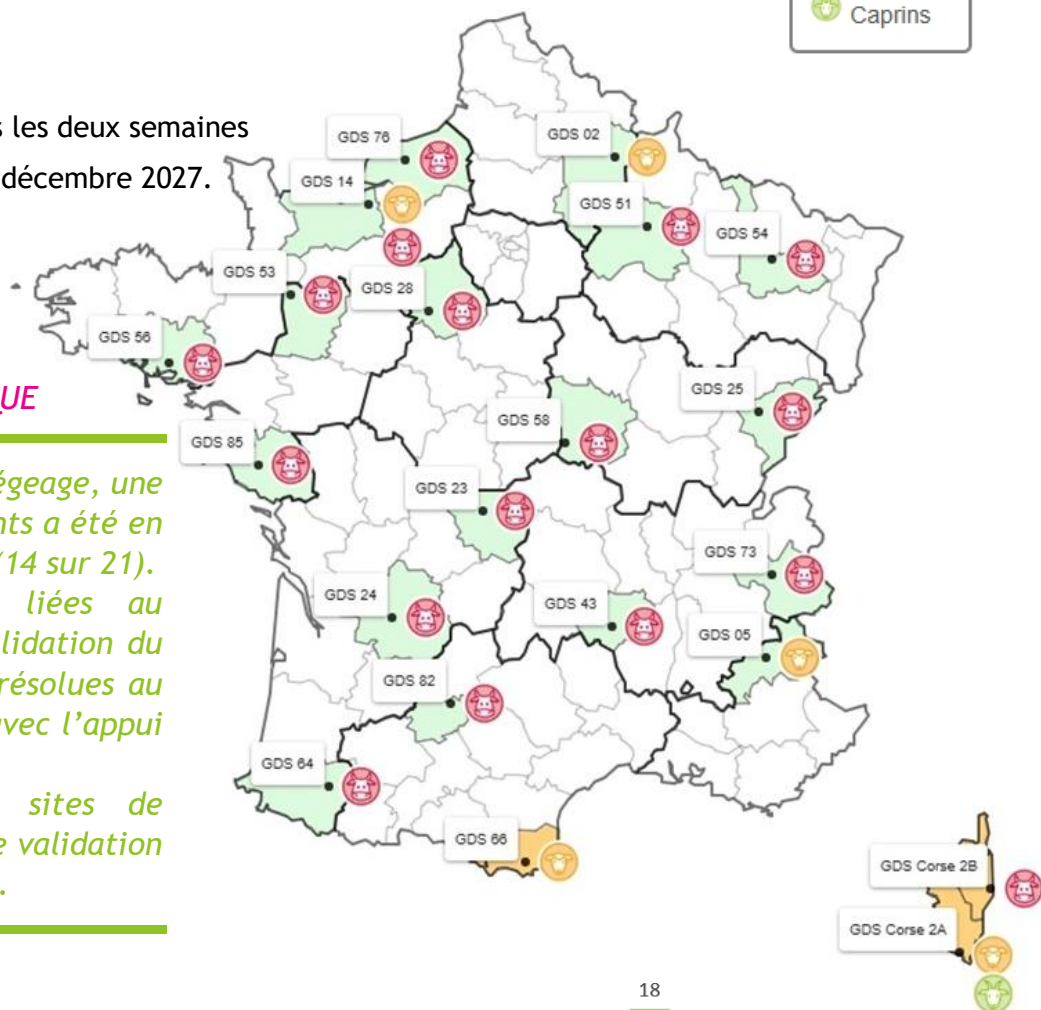
## LE RESEAU ET SON FONCTIONNEMENT

Entre janvier et début mars 2026, 21 départements ont intégré le réseau avec 1 site par département. Parmi eux, 18 ont débuté les échantillonnages, sous la responsabilité des GDS départementaux, avec l'appui technique du Cirad pour le matériel de piégeage. Le réseau se compose actuellement de 15 élevages bovins, 2 élevages ovins et 1 élevage mixte ovin/bovin ayant débutés les piégeages (en vert). Trois sites restent en cours de validation (1 ovin-caprin et 1 bovin en corse et 1 ovin dans les Pyrénées-Orientales - en orange).

Type d'élevage

-  Bovins
-  Ovins
-  Caprins

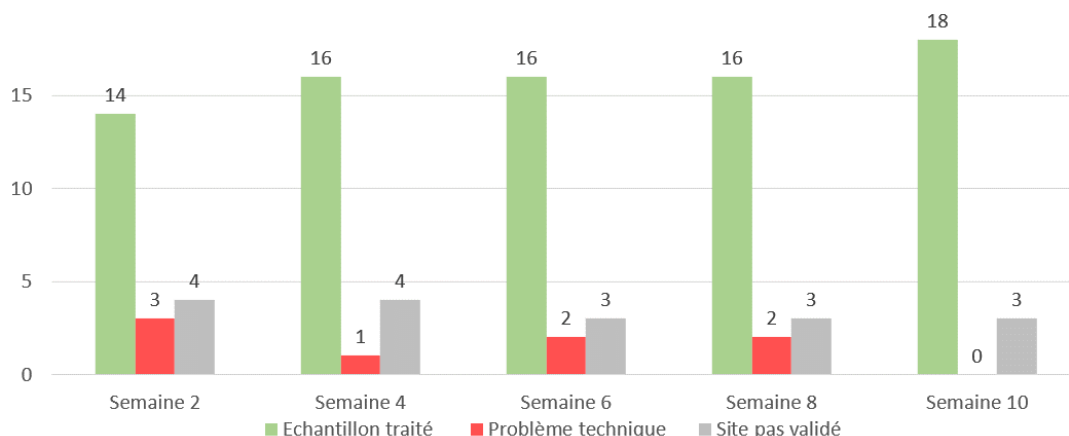
Les piégeages sont prévus toutes les deux semaines pendant 2 ans de janvier 2026 à décembre 2027.



## BILAN TECHNIQUE ET LOGISTIQUE

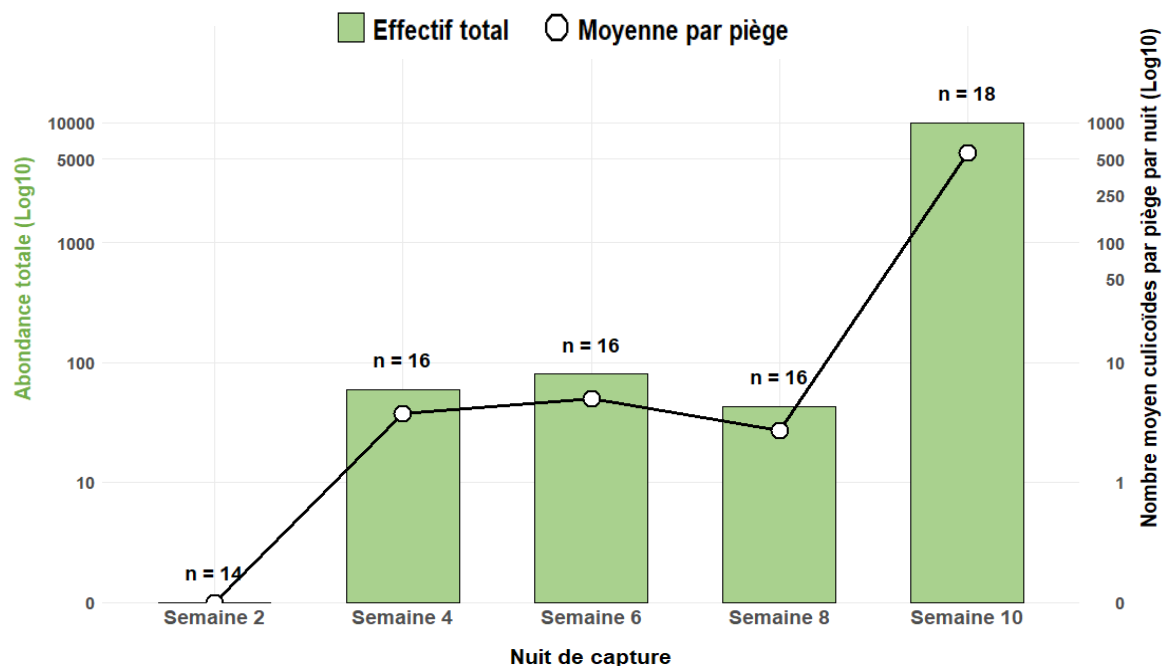
Dès la première semaine de piégeage, une large majorité des départements a été en mesure de réaliser la capture (14 sur 21). Les contraintes techniques liées au piégeage lui-même ou à la validation du site ont été progressivement résolues au cours de deux premiers mois avec l'appui de la coordination.

Fin-mars 2026, seuls trois sites de piégeage restent en attente de validation (Pyrénées-Orientales et Corse).



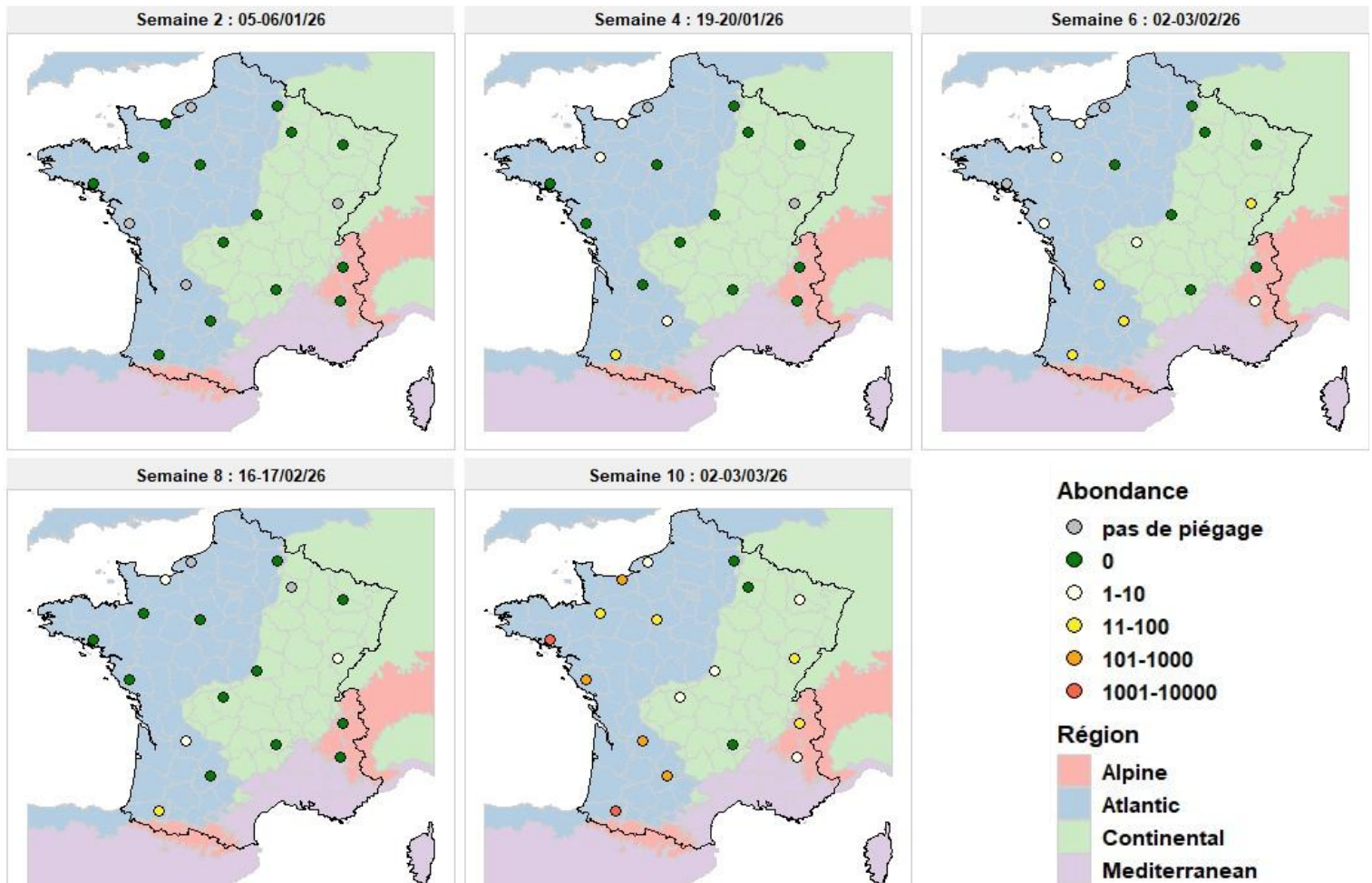
## PREMIERES COLLECTES

Les piégeages ont démarré la deuxième semaine du mois de janvier, et les premiers *Culicoides* (mâles et femelles) ont été capturés mi-janvier (semaine 4 : 19-20/01/2026) dans quatre sites de la zone atlantique, avec une abondance moyenne sur le territoire de 3.6 individus/piège/nuit de capture. L'abondance moyenne augmente légèrement dans les semaines suivantes avec en moyenne 4,9 individus capturés par site la semaine 6 (2-3/02/2026). Cette période, que l'on associe au démarrage de l'activité vectorielle, est caractérisée par des conditions climatiques plus favorables incluant des températures adoucies. A l'échelle de la France entière, le démarrage de l'activité est progressif et s'étend depuis le quart sud-ouest suivant un gradient sud-ouest nord-est. On observe une diminution de l'abondance mi-février (semaine 8 : 16-17/02/2026) avec 2,7 individus/site/nuit, probablement liée au passage des tempêtes Nils et Pédro, suivie deux semaines plus tard (semaine 10 : 2-3/03/2026) d'une forte augmentation des effectifs avec une moyenne de 616,7 individus par site. Cette hausse correspond à la mise en place de la période printanière, marquant le démarrage probable du premier pic saisonnier de *Culicoides*.



**Abondance totale et nombre moyen d'individus (mâles et femelles) du genre *Culicoides* en fonction de la période de piégeage en échelle logarithmique.**

L'abondance totale est indiquée par les barres vertes. La moyenne par piègeage et l'évolution au cours du temps sont indiquées par les points blancs et la courbe. Le nombre de site (n) où les piégeages ont été réalisés est indiqué au-dessus des barres vertes.



## Représentation dans l'espace et le temps des abondances de *Culicoides* capturés en France entre janvier et mars 2026.

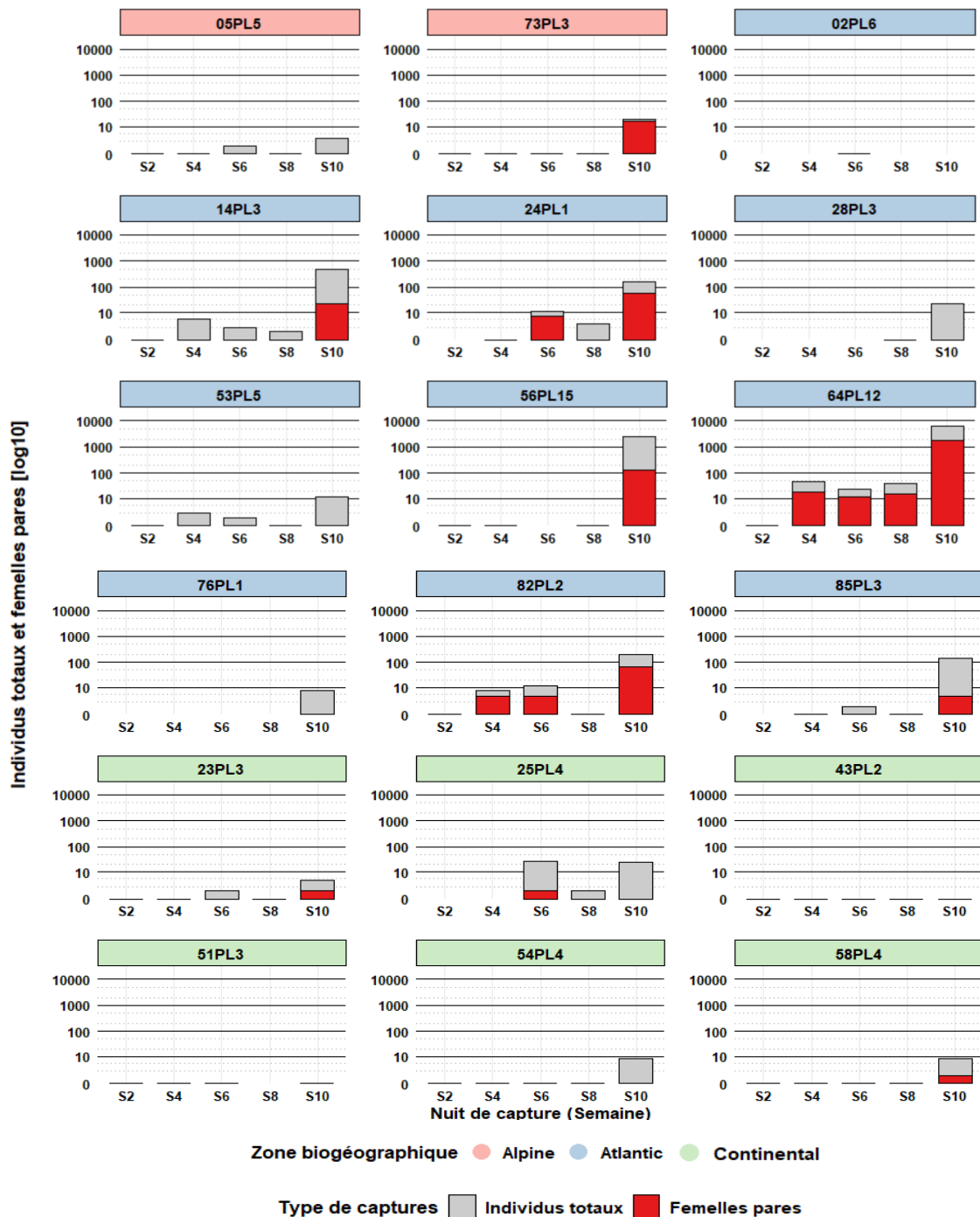
Cette série de cartes présente les abondances de *Culicoides* collectés lors des 5 épisodes de piégeage réalisés toutes les 2 Semaines (S) du 05 janvier au 03 mars 2026.

Le fond de carte délimite les quatre domaines biogéographiques majeurs, il s'agit de zones relativement homogènes du point de vue des formations végétales et des températures. En France continentale, on retrouve la zone alpine (climat montagnard), la zone Atlantique (climat océanique), la zone continentale (climat d'Europe centrale), et la zone méditerranéenne (climat méditerranéen).

## RESULTATS PAR SITE

### Abondance de *Culicoides* collectés chaque nuit de capture pour chaque site

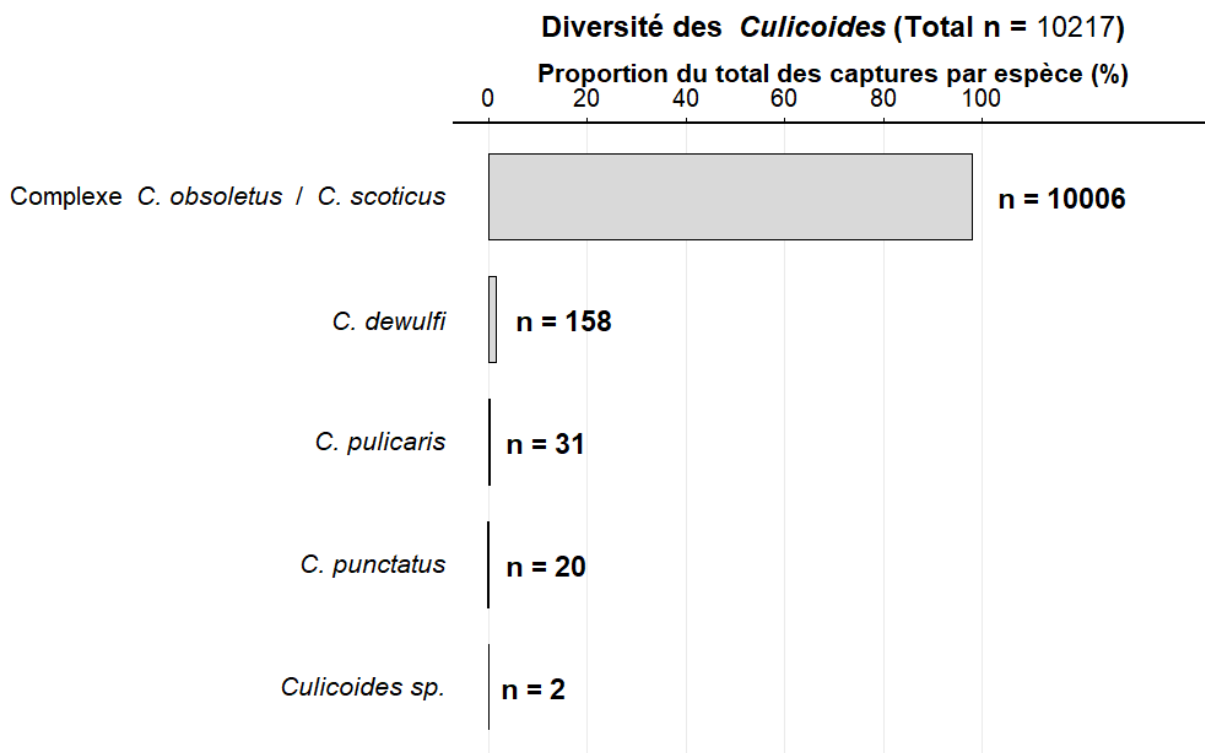
Les barres verticales illustrent l'abondance de *Culicoides* (mâles et femelles) collectés par nuit de capture par site. L'absence de barre, représente un défaut de piégeage (pas de piégeage réalisé ou problème technique). Les barres rouges représentent la portion de femelles paires dans l'échantillon collecté. Ces femelles ont déjà pris au moins un repas de sang et sont donc d'intérêt épidémiologique.



## DIVERSITE SPECIFIQUE

Bien que la totalité des spécimens du genre *Culicoides* ne soit comptabilisée, pour des raisons logistiques et de ressources, l'identification à l'espèce est réalisée uniquement pour les 10 principales espèces présentes en France. Les spécimens d'autres espèces sont regroupés sous la classe *Culicoides sp.*

Sur la période janvier-mars 2026, le complexe *C. obsoletus/C. scoticus* est largement majoritaire (9 838 individus, soit près de 98 % des individus capturés), ce qui est généralement le cas en France dans les zones d'élevages. La diversité spécifique reste très faible : seul *C. dewulfi* (n=158) présente une activité notable, tandis que les autres espèces comme *C. pulicaris* (n=30) et *C. punctatus* (n=20) sont encore rarement présentes et dans des abondances très faibles.



**Composition spécifique des populations de *Culicoides* (mâles et femelles) capturées sur l'ensemble du réseau de piégeage pour les cinq premières sessions de l'année 2026.**

Les barres horizontales montrent la répartition en pourcentage des espèces de *Culicoides* sur un total de 10 217 individus. L'effectif (n) de chaque taxon est indiqué à l'extrémité des barres.

## CONCLUSION

Ces premiers résultats de piégeage montrent que l'activité des *Culicoides* démarre doucement dès le mois de janvier dans certaines zones avec une augmentation à partir de début mars. La poursuite du suivi au cours du printemps et de l'été permettra de préciser la dynamique spatio-temporelle des populations, selon les domaines biogéographiques, et de documenter l'évolution de la diversité spécifique ainsi que la proportion de femelles pares. Ces données sont indispensables pour évaluer plus finement le risque de transmission vectorielle selon les contextes locaux.