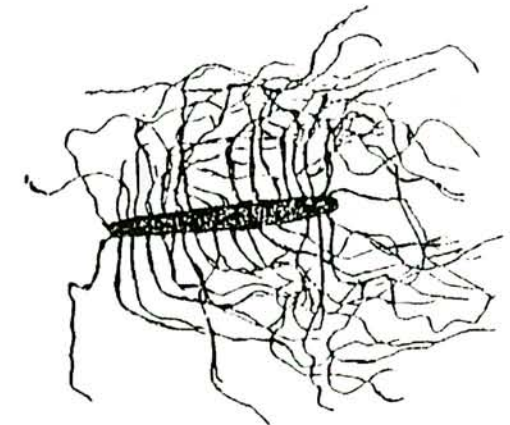


Reconnaissons la loque américaine

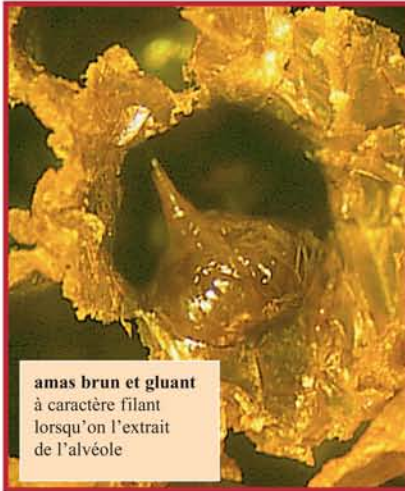


Maladie Réputée Contagieuse
Décret du 17 février 2006



(invisible à l'œil nu)

Maladie du couvain operculé
dont l'agent pathogène est une bactérie
Paenibacillus larvae larvae
qui survit sous forme de spores
nommée aussi **Loque maligne** ou **gluante**



amas brun et gluant
à caractère filant
lorsqu'on l'extrait
de l'alvéole

1 – Diagnostic de terrain: le test de l'allumette (ou test de viscosité)

On plonge l'extrémité d'une allumette ou d'une brindille sèche dans la cellule douteuse. Une **masse gluante et élastique** s'étire au bout de l'allumette: c'est une **larve filante**, caractéristique de la loque américaine.

Attention, **le caractère filant disparaît avec l'évolution de la maladie**: en cas de loque ancienne, les cadavres de nymphes perdent leur caractère filant et **se transforment en écailles loqueuses adhérentes aux parois, relativement desséchées et pas toujours faciles à observer.**

Que faire?

Contactez votre **GDSA** (Groupement de Défense Sanitaire Apicole Départemental) pour signaler le problème et **appelez l'agent sanitaire apicole de votre secteur** pour qu'il réalise les prélèvements (morceaux de couvain où se situent les anomalies) et les envoie au laboratoire vétérinaire départemental pour analyse (prise en charge par la DDSV).

Ils vous conseilleront sur la conduite à tenir.



2 – Faire confirmer la maladie par un diagnostic de laboratoire

Le diagnostic se fait par l'examen au microscope d'une lame préparée à partir du contenu d'une cellule suspecte et après coloration.

3 – Conduite à tenir

Il est impératif de réaliser un dépistage précoce de la loque afin de récupérer des colonies encore fortes et dynamiques en vue d'une réduction à l'état d'essaim nu (voir fiche n° 2 *Conduite à tenir en cas de loque américaine / Transvasement*).

4 – Prophylaxie (actions préventives)

Pour limiter les risques d'apparition de la maladie, les apiculteurs doivent respecter les mesures appropriées de conduite des ruchers.

Qu'est-ce que la loque américaine?

La loque est une maladie **très grave et contagieuse** car:

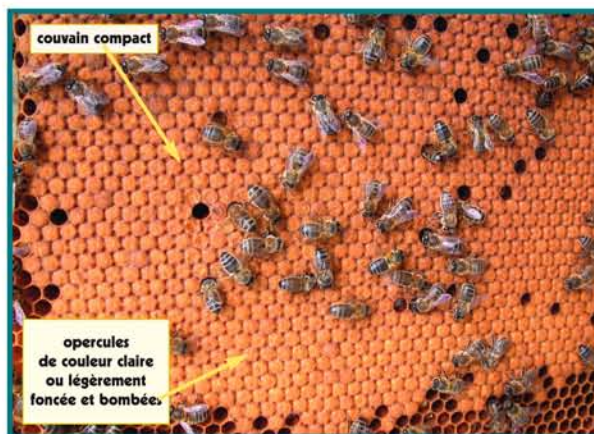
- les **spores très résistantes** contribuent à la **dissémination** de la maladie;
- les nymphes mortes et les écailles contiennent plusieurs millions de spores. Elles sont **adhérentes aux parois** et les abeilles ont donc beaucoup de difficultés à les éliminer.

Comment la reconnaître?

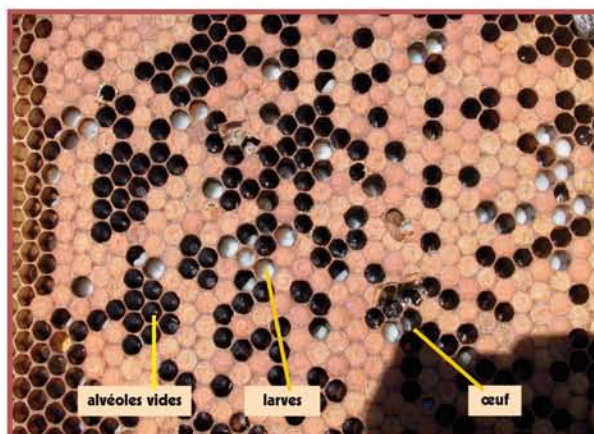
L'infection de la colonie est d'abord latente (indétectable) puis apparaissent les premiers signes cliniques.

Au niveau de la colonie

- ◆ 1^{er} signe d'alerte pour l'apiculteur
Seules quelques cellules de couvain sont d'abord atteintes. Puis de plus en plus de couvain est malade ou mort.
On constate que:
 - la colonie est affaiblie,
 - l'activité au trou de vol est réduite.
- ◆ 2^e signe: **odeur ammoniacale forte**
Lorsque la maladie est installée, il se dégage dès l'ouverture de la ruche une odeur très forte de colle de menuisier très caractéristique.
- ◆ 3^e signe: l'examen des cadres permet d'observer **un couvain en mosaïque**⁽¹⁾, c'est-à-dire la juxtaposition avec désordre sur un même cadre de couvains d'âges différents et de cellules operculées sur des larves mortes.



Couvain sain.

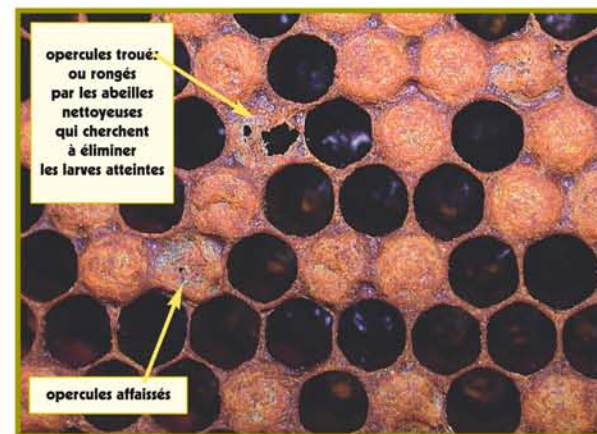


Couvain en mosaïque non compact.

On remarque des alvéoles vides ou avec des œufs ou des larves au sein du couvain operculé, dus à l'élimination par les abeilles nettoyeuses des individus morts et à leur remplacement par une nouvelle ponte de la reine.

Au niveau des cellules du couvain

- ◆ 1^{er} signe: anomalies au niveau des opercules



- ◆ 2^e signe: la couleur des larves et des nymphes passe de blanc à marron



⁽¹⁾ Attention: **Le couvain en mosaïque n'est pas spécifique de la loque américaine**, on le retrouve en cas de loque européenne, mycoses, vieille reine... Il indique une anomalie que l'apiculteur doit absolument prendre en compte en examinant plus attentivement l'ensemble de la colonie.